



*Лаковая  
миниатюра  
Палеха*

*90 лет со времени создания  
Палехской артели древней живописи*



*Плещутся звёзды в мерцающих далях,  
Светится снег, хоть в ладони бери.  
Сказочный Палех, загадочный Палех,  
Скачет на тройке в отсветах зари.  
Ожили краски и в душу запали  
Русским напевом заслушался мир.  
Сколько чудесников вырастил Палех,  
Сколько диковин красою затмил.  
Вешнее солнце в шкатулке хранится,  
Не увядает старинный секрет.  
Кисти взлетают, как крылья жар-птицы, -  
Палех рисует России портрет*

*Е. Синявский*



*Шкатулки, ларцы,  
пасхальные яйца, подносы,  
портсигары, украшенные лаковой  
миниатюрной живописью, покупают  
во всем мире те, кто ценит народное  
искусство. Называются эти  
сувениры коротко – Палех.  
Приобретая в подарок сувенир,  
украшенный тончайшей  
миниатюрной живописью, редко кто  
знает, что означает слово Палех.*

*Между тем, Палех – это название древнего российского села, расположенного  
неподалеку от Москвы в Ивановской области. Здесь издревле, еще с допетровских времен,  
жители занимались художественной росписью.*

*ИСТОРИЯ ПРОМЫСЛА.  
ИКОНОПИСЬ*

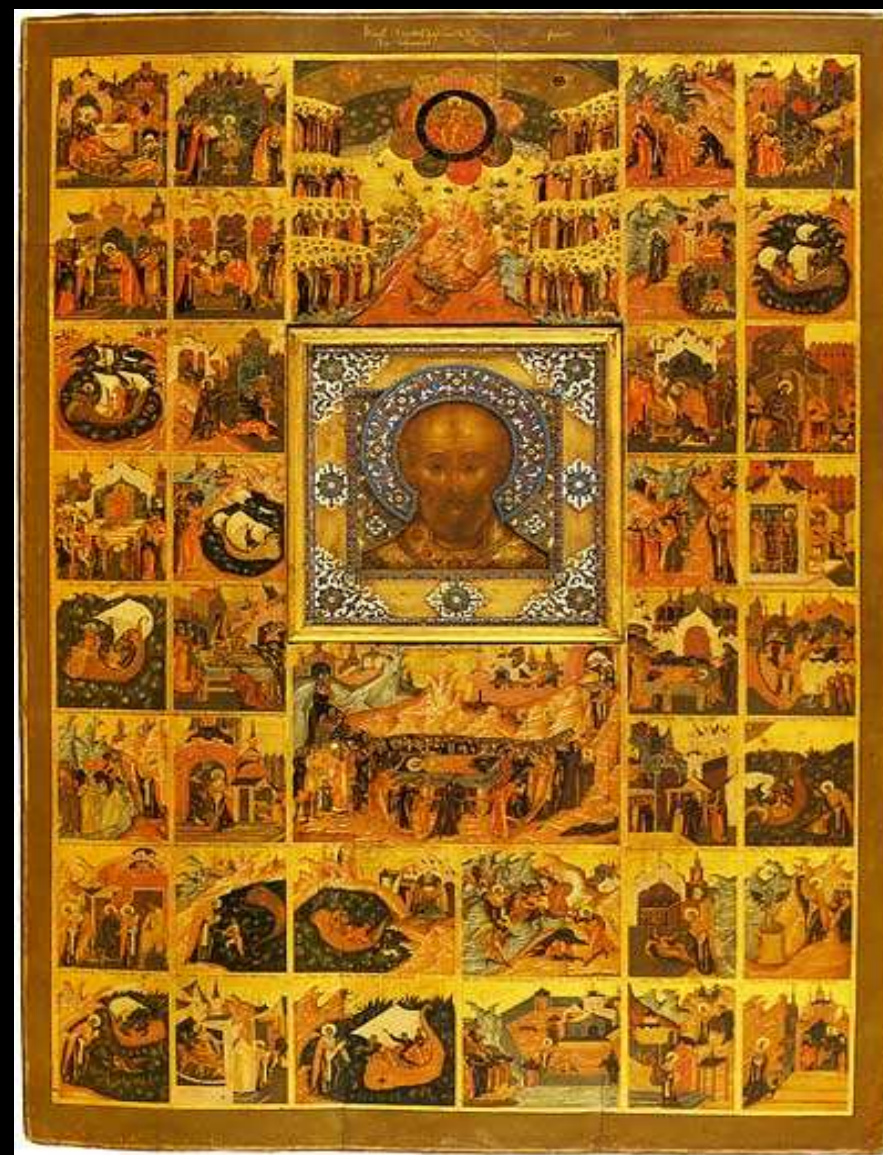


*Первое упоминание о Палехе встречается в летописях, относящихся к началу XVII века. В исторических документах того времени встречаются описания Палеха, как места с хорошо развитым иконописным промыслом. Точная дата возникновения палехской иконописи письменными источниками не установлена. В основе стиля палехской иконописи лежат традиции древне-суздальской школы и некоторые особенности московской иконописи 15-16 вв. Для палехской иконы характерны мягкие плавные линии и сдержанная гармоничная красочная гамма.*

*Один из самых ранних образцов палехского стиля - икона "Всех скорбящих радости" начала XVIII века*

Расцвет палехского иконописного мастерства приходится на вторую половину XVIII века и продолжается в первые десятилетия XIX века. К лучшим творениям палехских мастеров относятся знаменитые "акафисты". Рисунок икон отличается изяществом и утонченностью. Все пропорции удлиненных форм. Колорит иконы теплый, золотисто-коричневый с использованием темной зелени и киновари. Одежды Христа и Богоматери расписаны золотом.

Один из характерных признаков палехского иконописания - сложная многоклеймовая композиция. Яркий образец такой композиции икона "Николай Чудотворец в житии и чудесах" второй половины XVIII века. В центре иконной доски - в среднике - располагается образ святого. Средник окружает 38 клейм - миниатюр, повествующих о деяниях Николая Чудотворца.



Николай Чудотворец в житии и чудесах

*Богоматерь Казанская с Якафистом*



*Александр Кузнецов "Воскресение Христово", 1898*



*Палехские иконы были весьма дорогим удовольствием. Писались они долго и тщательно, по работам мастеров прошлого, и являлись лучшими образцами русской иконописной традиции.*

*Несмотря на высокую цену, в спросе на иконы, написанные в Палехе, недостатка не было. С XVIII века Палех становится центром иконописи, сохранившем лучшие традиции русской живописной школы XV–XVII веков. Палехская школа прославилась на всю страну. Иконописный промысел процветал, а работы мастеров раскупали очень охотно.*

*Уже к середине XVIII века народная молва разнесла вести о великолепных работах живописцев Палеха и достигла крупных городов России, в том числе, и Москвы. Палехских мастеров стали приглашать для росписи и реставрации храмов, соборов и церквей.*



*Самая известная работа палехских мастеров - роспись Грановитой палаты Московского Кремля, выполненная в 1880 - 1882 годах семьей Белоусовых, за которую они были удостоены золотых медалей.*



*НОВЫЙ ПАЛЕХ. АРТЕЛЬ*

*После Октябрьской революции 1917 года иконописцы лишились своего главного заказчика – российской православной церкви, так как при новой власти создание икон стало не только невыгодным, но и просто опасным делом. Иконописный промысел прекратил свое существование.*



*Перед палехскими мастерами встала необходимость поиска новых форм реализации своего творческого потенциала. В 1924 году была предпринята попытка вернуть палехскую роспись – создана Артель древней живописи. Бывшие иконописцы перенесли свое мастерство на лаковую миниатюру – роспись шкатулок. Изменились темы композиций, осталась только техника письма яичными красками с применением творёного золота.*

*5 декабря 1924 года семь палехских художников — И. И. Голиков, И. В. Маркичев, И. М. Бақанов, И. И. Зубков, А. И. Зубков, А. В. Котухин, В. В. Котухин — объединились в «Артель древней живописи». Позднее к ним присоединились и другие художники — И. П. Вакуров, Д. Н. Буторин, Н. М. Зиновьев. Уже в 1925 году палехские миниатюры с успехом экспонировались на Всемирной выставке в Париже, где получили золотую медаль*



*Старейшие живописцы Палеха, организаторы артели лаковой миниатюры.  
В верхнем ряду (справа налево): И. Голиков, Н. Зиновьев, А. Котухин, А. Бақанов, в нижнем ряду: И. Бақанов, А. Глазунов, А. Зубков, И. Маркичев. 1932*

*ОСОБЕННОСТИ  
ПАЛЕХСКОГО СТИЛЯ*



Для стиля палехской живописи характерны тонкий и плавный рисунок на преимущественно черном фоне, обилие золотой штриховки, четкость силуэта уплощенных фигур, подчас полностью покрывающих поверхность крышки и боковых стенок шкатулок, декоративность пейзажа и архитектуры, вытянутые изящные пропорции фигур, колорит, построенный на сочетании трех основных цветов — красного, желтого и зеленого. Композиция обычно обрамляется изысканным орнаментом, выполненным твореным золотом.

*Палехская роспись отличается от стиля росписи других русских народных школ тем, что художники изображают не орнаменты или отдельные фигуры, а прорисовывают цельные композиции — настоящие миниатюрные картины, изображающие тот или иной сюжет. Процесс рождения палехской миниатюры долг и сложен. Художники используют особый материал - папье-маше, покрываемый черной шпатлевкой, на которую наносится белильная подготовка - подмалевок. Затем, в несколько приемов, тщательно расписываются внутренний и внешний контурный рисунки. Поверхность изделия пемзуют, покрывают лаком, полируют, расписывают золотом.*



*РАЗНОВИДНОСТІМ НОВОГО  
ХУДОЖЕСТВЕННОГО  
ПРОИЗВОДСТВА*

*Творчество палешан охватило многие области изобразительного искусства. Они успешно используют свой стиль и метод живописи в книжной иллюстрации, в монументальных росписях общественных зданий, в оформлении театральных постановок. Возможности применения палехского искусства не ограничиваются только шкатулками и ларцами. К ним относятся и полиграфия, и портретная живопись, и оформление интерьеров лаковыми панно и холстами, а также изготовление значков, оригинальных бизнес-сувениров и многое другое.*



*«И за борт ее бросает...». Шарелка. 1929*





*Дудоров В. Иллюстрация к сказке А. Пушкина. «Руслан и Людмила»*



*Буторин Д. Н. «Отъезд из Твери», иллюстрация к книге Афанасия Никитина «Хождение за три моря». Пластина. 1957.*



*Голицын М. М. "Хоровод". 1929, панно*

*Зиновьев Н.М. "Сказка о рыбаке и рыбке".  
1937, эскиз стенотиси для Ивановского дома  
пионеров*





*Баженев П. Д. "Палаты Владимира"  
1938, эскиз декорации для постановки  
"Богатыри"*

*Голиков Н. И. "Добрыня", 1965, эскиз для  
кинофильма "Добрыня Никитич"*



*ЛАКОВАЯ МИНИАТЮРА*



*Палех оказался способным соперничать с признанными лаками Брауншвейга, Японии, Китая. Создавая уникальные, штучные произведения, мастера Палеха противопоставляют промышленному производству сувениров массового потребления вещи, созданные вручную, которые сохраняют индивидуальные особенности творчества мастера. Традиционными мотивами палехских художников являются сказочные и литературные сюжеты, исторические события и бытовые сценки, фольклор.*

# Миниатюра сказочная



*Бақанов И.М. "Сказка о золотом петушке".  
1934, шкатулка*

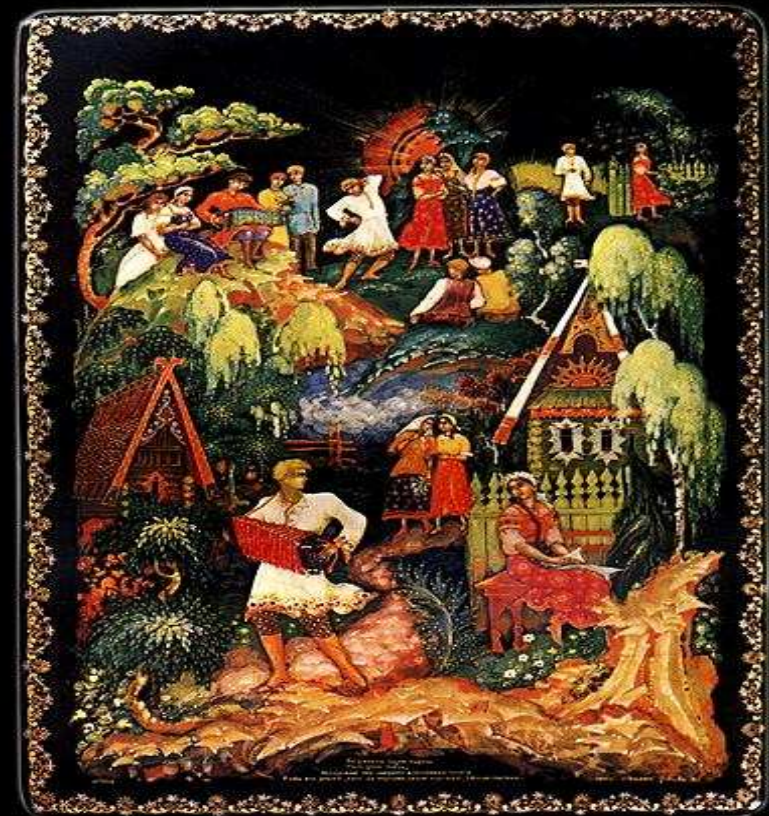
*Популярными темами в росписи стали русские народные сказки. Поэмы и сказки Пушкина ожили на палехских шкатулках: «Руслан и Людмила», «Спящая царевна», «Сказка о Золотом Петушке». Палешане говорили: "У Пушкина что ни строчка, то картина!" Героями миниатюр стали и персонажи сказок братьев Гримм, Андерсена, средневековых легенд, библейских сюжетов.*

# Миниатюра песенная

Отдельной нитью палехской миниатюрной живописи проходят сюжеты из песен, как народных, так и созданных советскими авторами. Палехские мастера, взявшие за основу своих композиций песенные темы, сумели передать всю эмоциональную полноту жизни времени.



Бакунов И. М. "По улице мостовой". 1925, шкатулка



Зубкова Т. И. "И кто его знает...". 1946, шкатулка

## Миниатюра бытовая

*Художники Палеха создают новые образы, наполненные фольклорными мотивами, отражая окружающую жизнь во всем ее многообразии. Сцены сенокоса, жатвы, охоты, хороводов, встреч, катания на тройках, рыбной ловли, собирания ягод и грибов, игр, ярмарок стали излюбленными темами палешан.*



*Маркичев И. В. "У колодца". 1930, шкатулка*



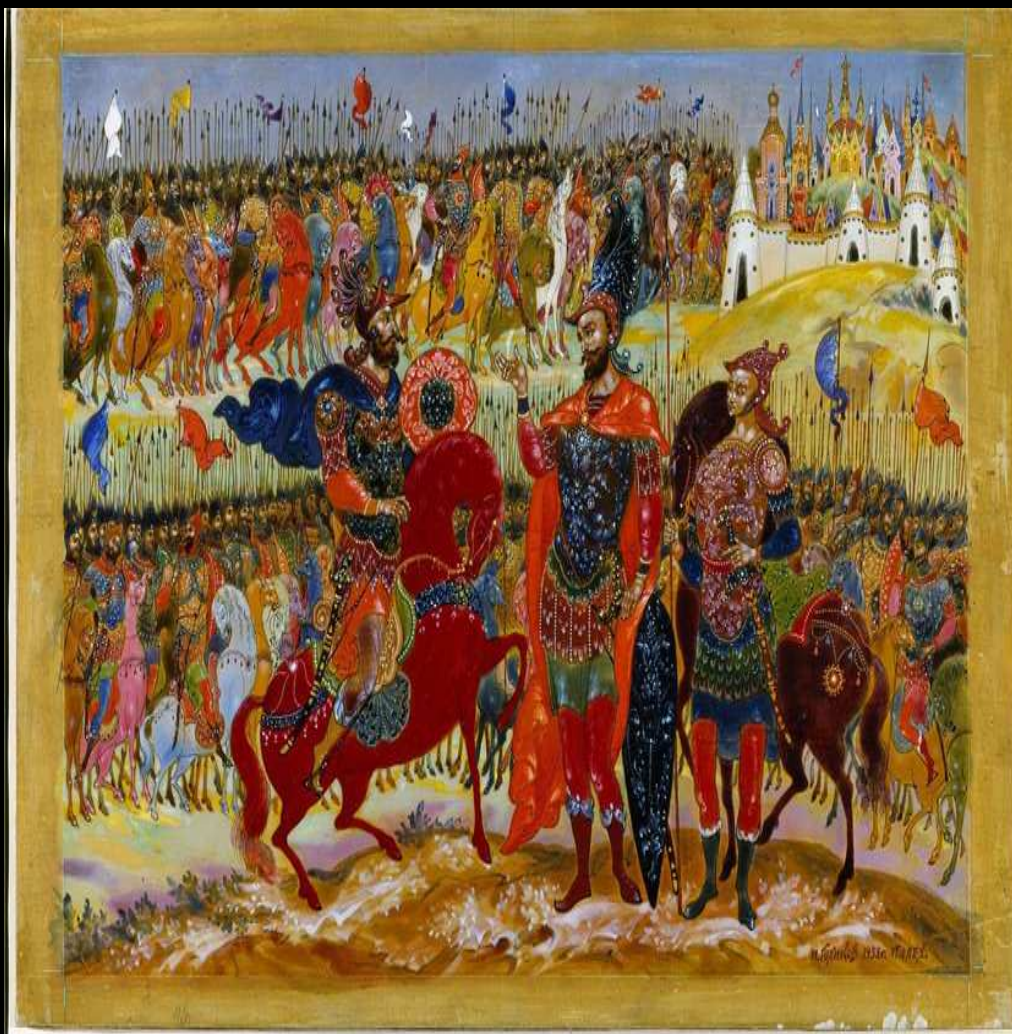
## Палехский портрет



Миниатюрный портрет является разновидностью палехской живописи, истоки которой лежат в древнерусской живописи, в произведениях иконописи. Его основоположниками стали бывшие иконописцы-личники: Правдин Н. А., Паликин И. Ф., Серебряков И. Г. Портретные изображения создаются на различных предметах из папье-маше: пластинах, шкатулках, брошах, портсигарах. Палехские художники пишут портреты государственных деятелей, исторических лиц и своих современников.

Вакуров Н. Д. "Иван Грозный", 1934, пластина

# Палех исторический



В искусство Палеха в широко входит тема исторического прошлого нашего Отечества. Значительное место в творчестве палешан заняли образы "Слова о полку Игореве". Высочайшим художественным достижением явились миниатюры И. Голикова, А. Котухиной на темы "Слова о полку Игореве". Русская история нашла свое отражение в произведениях лаковой миниатюры Д. Буторина, И. Вакурова, А. Дыдыкина, Н. Зиновьева.

Голиков И. И. "Выступление Игоря и Всеволода", 1932. Иллюстрация к "Слову о полку Игореве".

# Палех литературный



*Морокин В. Ф. "Купец Калашников". 1972, шкатулка*

*Традиционными мотивами палехских художников являются литературные сюжеты. Мастера лаковой миниатюры обращаются к произведениям М. Ю. Лермонтова, Н. А. Некрасова, Н. В. Гоголя, А. М. Горького. Работа палешан над произведениями А. С. Пушкина имела огромное значение для развития образного строя миниатюры.*

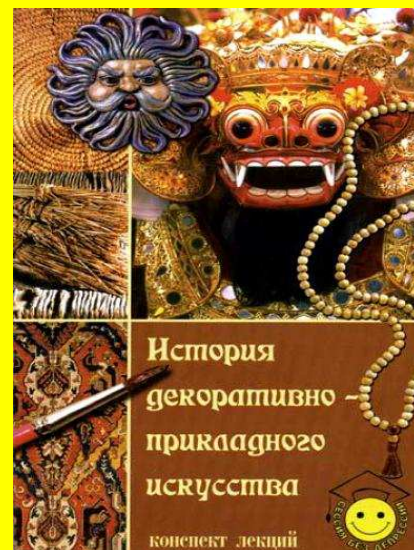
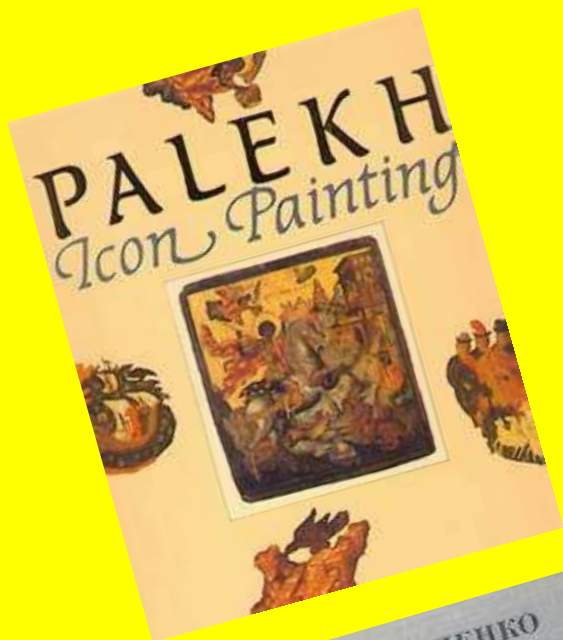
# Пейзаж



Значительная роль в произведениях палешан отводится пейзажу, который стал самостоятельной темой в творчестве А. В. Маркучева, И. М. Баканова, И. И. Зубкова, И. И. Голикова. Мастер не пересоздает природу по каким-то особым законам декоративности, а просто запечатлевает ее, создавая цветистый узор, легкий и солнечный.

*Зубков И. И. "Пейзаж". 1934, шкатулка*

*Если Вас интересует искусство Палеха, и Вы хотите узнать о нём подробнее, то можете воспользоваться следующими источниками:*



## Статьи

- ❖ Школы Комитета попечительства о русской иконописи // Народное творчество. – 2007. - № 1. – С. 60-62.
- ❖ У лукоморья дуб зеленый. Пушкиниана мастеров лаковой миниатюры // Народное творчество. – 1999. - № 3. – С. 5-7.
- ❖ Орешкин, Д. Палех в борьбе за стиль / Д. Орешкин // Народное творчество. – 2007. - № 5. – С. 50-51.
- ❖ Михайлов, Д. От ремесла к искусству / Д. Михайлов // Народное творчество. – 2007. - № 6. – С. 46-47.
- ❖ Лаковые миниатюры // Народное творчество. – 2008. - № 1. – С. 46-47.
- ❖ Иконописные мастерские Палеха в Поволжье // Народное творчество. – 2008. - № 2. – С. 51-53.